



Grunden för fårproduktionen är friska djur med en god kroppsbyggnad. Det lönar sig att fästa uppmärksamhet vid förädlingen av dessa egenskaper, eftersom får med en frisk kroppsbyggnad är långlivade och tåliga. Aveln styrs av det randvillkor som föreskrivs i djurskyddsförordningen och enligt vilket djurets kroppsbyggnad inte får vara till men för djurets hälsa eller välbefinnande. För att främja ärftligheten ska man till nästa generation välja ut individer som är bättre än genomsnittet. Utan en bedömning av egenskaperna och ett exakt urval är det dock omöjligt att göra framsteg i aveln.

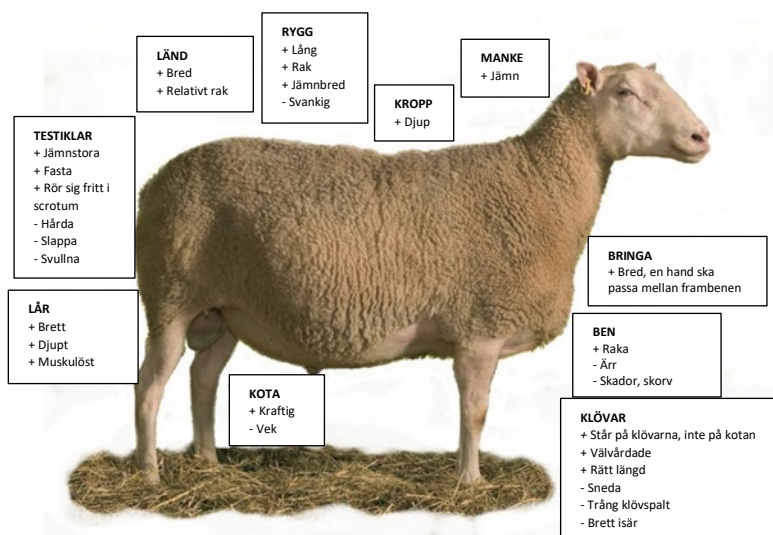
Mål

Det primära målet för fåraveln är att bevara rasen och förbättra djurmaterialet så att man kan förbättra produktionens lönsamhet och kvaliteten på slutprodukterna utan att djurens välbefinnande eller hälsa blir lidande. De viktigaste egenskaperna som ska beaktas i aveln är tillväxtförmåga, slaktkroppens kvalitet, fertilitet, moderegenskaper, tålighet och kroppsbyggnad. Vid avel med lantraser fäster man också uppmärksamhet vid ullens kvalitet, färger och bevarandet av den genetiska mångfalden. Tyngdpunkten i aveln av kötttraser ligger på att främja köttprocenten och tillväxtförmågan. Vilka egenskaper som eftersträvas i fråga om kroppsbyggnad varierar något mellan olika raser och rastyper, men det finns vissa gemensamma drag som utmärker en sund kroppsbyggnad.

Stambok

Stamboken är ett register över renrasiga djur som används för avel. Registret innehåller resultat från avelsvärderingen för renrasiga djur som används för avel samt information om djurens ärftliga särdrag och fel. I stamboksreglementena fastställs avelsmål och rasspecifika egenskaper för varje ras.

I samband med bedömningen för stambokföringen sker den egentliga klassificeringen för stambokföringen. Fåret får ett individuellt stamboksnummer när det har godkänts till stamboken. Alla renrasiga djur godkänns till stambokens grundklass av en avelsorganisation. Stambokens värdeklassificering görs när djuret har tillräckligt med avelsresultat. Efter klassificeringen tilldelas djuret värdeklass 1, 2 eller 3 beroende på hur goda resultaten är och på kvaliteten hos dess kroppsbyggnad. Bedömningen för stambokföringen kompletterar lammens avelsvärdering på ett bra sätt, eftersom den ger information om vuxna fårs vikt och kroppsmått, kroppsbyggnad, moderegenskaper samt ullens kvalitet.





Prognoser av avelsvärdet, det vill säga index

För alla renrasiga får bestäms baserat på lammets vikt i fyra månaders ålder (120-dagarsvikt) samt tjockleken på muskler och fett som mäts med ultraljudsapparat avelsvärden, alltså index, med avelsvärderingmetoden BLUP. Indexen är 120-dagarsindexet, köttighets- och fettindexet samt köttproduktionsindexet som beräknats utifrån dessa. Dessutom beräknas ett formindex. Före beräkningen ålderskorrigeras vikterna separat för varje ras. Vid beräkningen beaktas dessutom alla uppgifter om djurets släktingar samt den inverkan som året, rasen, gården, könet, kullstorlek och moderns ålder har på djurets resultat.

Tillväxtindexet beskriver djurets ärftliga tillväxtförmåga. I indexet beaktas lammets egen vikt och 120-dagarsvikten för släktingar som finns i registret.

Indexet beskriver arvbarheten av djurets köttighet. Beräkningen av köttighetsindexet grundar sig på ultraljudsmätning av tjockleken på ryggmuskeln som utförs av en fårexpert.

Fettindexet beskriver djurets ärftliga benägenhet för förfettnings. Beräkningen av fettindexet grundar sig på ultraljudsmätning av tjockleken fettlagret ovanpå ryggmuskeln som utförs av en fårexpert. Ett lågt index innebär hög benägenhet för förfettnings.

Köttproduktionsindexet är ett kombinationsindex som består av tillväxthastigheten samt tjockleken på ryggmuskeln och fett. I indexet viktas olika egenskaper enligt ekonomiska viktcoefficienter. Köttproduktionsindexet lämpar sig utmärkt för valet av avelsdjur.



Utifrån fårexpertens bedömning av utseendet beräknas ett utseendeindex som beskriver slaktklassens arvbarhet. Bedömningen av utseendet görs för ett 90–150 dagar gammalt lamm. Bedömningen görs för alla renrasiga djur på gården. Som skala för bedömningen av utseendet används EUROP-skalan, som utöver bokstäverna även innehåller en skala med +/- . I bedömningen ges vitsordet E för mycket välutvecklade och fylliga muskler, medan vitsordet P ges för dåligt utvecklade muskler som är konkava. Lammet ges ett vitsord för frambdelen (bogområdet), ryggen och bakkdelen (stekar). Utöver dessa ges ett allmänt vitsord som härlemts från de ovan nämnda. Vid bedömningen ska djuret stå i naturlig ställning på ett jämnt underlag.

Mönstring av kroppskonformation och ull

Vid mönstring av fårets kroppskonformation ska djuren kunna granskas obehindrat från sidan, framifrån och bakifrån. Djuren ska bedömas både visuellt och genom att känna, med beaktande av olika delområden i kroppskonformationen. Det är lättast att bedöma i synnerhet fotställningar, rörelser och djurets allmänna utseende på ett hårt och jämnt underlag. Fårets kroppskonformation är enklast att bedöma på ett klippt djur, hos vilket ullen inte täcker eventuella fel i kroppskonformationen. I mönstringen av ett oklippt får är det särskilt viktigt att känna med händerna. Fårets kroppskonformation ska vara proportionerlig utan överdrivna drag. Kroppen ska vara lång, djup och rund så att utrymmesbrist inte begränsar djurets ätförmåga eller lammens tillväxt. Bringan och kroppen ska vara breda framifrån sett. Rygglinjen ska vara rak. Manken får inte urskiljas som vass. Länderna ska vara breda så att det inte uppstår problem vid lamningen. Länderna får inte heller smalna av mot svansen, eftersom smala länder försämrar köttigheten. Fram- och bakbenen ska vara raka sett framifrån och från sidan. Särskilt has- och knävidhet eller utåt eller inåt vinklade fötter är inte önskvärdt. Raka ben i rätt ställning möjliggör en naturlig rak rörelsebana, huvudsakligen framåt- och bakåtriktade rörelser. Klövspetsarna ska peka rakt framåt. En klöv som vuxit ojämnt kan också avslöja en felaktig fotställning. Klöven får inte vara brett isär,





men spalten mellan klövhalvorna får inte heller vara för trång. Kotorna ska vara kraftiga och de får inte vara för veka eller för raka. Lämplig kotvinkel är cirka 45°. Kotorna får inte heller vara för korta eller långa. Klövarna ska vara i rätt läge och jämnt slitna.

Fårets normala bett är kantbitning eller ett litet överbett, under 1 millimeter. De nedre framtänderna ska komma i kontakt med tandköttet i överkäken. Vid överbett är djurets överkäke längre än underkäken, vid underbett däremot är underkäken längre än överkäken. Bettfel läker sällan med åldern och är ofta ärftliga och därför ska man endast välja individer med normalt bett till avel.

I ullmönstringen antecknas följande egenskaper: – Antal krus/våg per 3 cm – Kvalitet: framme, i mitten och bak, skala 48–60 (48 grov/rak och 60 mycket fin) t.ex. 54–54–54 (= medelfin) – Längd: stapellängd (cm) – Jämnhet: skala 1–5, sämst 1 och bäst 5 – Täthet: skala 1–5, sämst 1 och bäst 5 – Staplar: skala 1–5, sämst 1 och bäst 5 – Glans: skala 1–5, sämst 1 och bäst 5.

Att beakta vid val av bagge Särskilt hos avelsbockar är bakbenens struktur och funktion viktiga, eftersom djuren gör en stor del av sitt arbete på bakbenen. Bakbenens hasled bör ha en vinkel på ungefär 150–155°. Baggen ska ha två normalt utvecklade testiklar som vandrat ner. Normala testiklar känns fasta, svampliknande, men inte hårda eller mjuka. Bitesticklarna ska kännas i scrotum ovanför testicklarna. Testikelomkretsen hos en bagge som väljs till avel ska vara minst 30 cm, storleken påverkar spermaproduktionen. Kontrollera också penis hos baggar som övervägs för avel!

Att beakta vid val av tacka Tackan ska ha ett symmetriskt juver med två juverhalvor och en spene på båda juverhalvorna. Det är viktigt att beakta juvrets struktur särskilt med tanke på juverhälsan. Ett idealiskt juver hänger nere vid mitten av låret och hasen, spenarna är i ungefär 45 ° vinkel (klockan 4 och 8). Extra spenar är inte önskvärda. Synnerligen små spenar kan vara ett tecken på hermafroditism, särskilt i kombination med en ovanligt utvecklad vulva och förstörad klitoris samt god tillväxtförmåga. Ett hermafroditiskt får har både tackans och baggens könsorgan. Lämna inte en misstänkt hermafrodit i flocken.

Djurhandel

Djuret som säljs ska vara friskt. Alla köp- och försäljningstransaktioner ska registreras i får- och getregistret inom sju dygn från transaktionen. Köpebrevet/verifikatet över köpet och de officiella hälsointygen ska förvaras i minst fem år. När man upprättar ett skriftligt köpebrev för köpet av ett djur, som innehåller uppgifterna om köparen, säljaren och djuret, uppfylls kravet på journalföring av jordbruksproduktion i anslutning till köpet. I hälsointyget antecknas förekomsten av smittsamma sjukdomar, såsom ektoparasiter (päl- och fjäderätare), parasiter, orf, ögoninflammation, klövröta, hosta eller diarré på gården, samt planen för parasitbekämpning.

Hos baggar kontrolleras testicklarna med avseende på eventuella fel. Vid handel med tackor görs en dräktighetskontroll på djuren som säljs för att eventuellt undvika oavsiktlig dräktighet. **Djur som förflyttas från gården ska vara försedda med ändamålsenliga öronmärken.** Kontrollera att djuret som säljs stämmer överens med alla uppgifter i släktintyget. För att undvika bettfel är det också skäl att kontrollera tändernas skick och bettet. Tänderna måste också motsvara åldern.

