

Arvon jakaminen tasapuolisesti

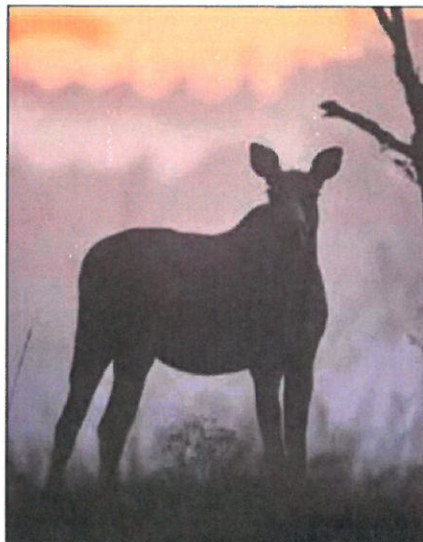
Kun maanomistaja luo metsästyksen edellytykset, metsästää itse maillaan ja hyötyy saaliista, arvon jakaminen osapuolten kesken on helppoa. Mutta miten jakaa arvo tasapuolisesti silloin, kun edellytyksien luoja ja saaliin hyödyntäjä ovat eri tahoja?

Kysymys koskettaa muiden muassa kaikkia metsästyksmaata vuokraavia metsästyssseuroja, metsästyksmaata vuokralle antavia maanomistajia ja useita riista-alan yrityksiä, jotka esimerkiksi ostavat lihaa tai metsästysmahdollisuuksia metsästyssseuroilta. Kyseessä on merkittävä arvo. Metsästyskaudella 2016 – 2017 hirvieläinmetsästyksen liha- ja elämysarvo oli yhteensä noin 166 miljoonaa euroa (Metsästäjä 6/2017). Vastauksia kysymykseen on etsitty Suomen riistakeskuksen ja Jyväskylän ammattikorkeakoulun yhteishankkeessa.

Metsästyksen mahdollistamiseen tarvittavat panostukset

Jotta arvo voidaan jakaa oikeudenmukaisesti, on pystyttävä selkeästi määrittämään sekä panostukset metsästyksen mahdollistamiseen että metsästyksen yhteenlaskettu taloudellinen arvo. Hyvinvoivien riistakantojen ylläpitäminen on tietysti osa panostusta. Tämä voi sisältää rehun tuottamista, talviruokintaa ja riistapeltoja, mutta myös metsänhoitoon liittyviä toimenpiteitä. Infrastruktuurin, kuten metsästystornien, ruokinta-automaattien, teurastamojen ja taukopaikkojen rakentaminen ja ylläpito kuuluvat myös tarvittaviin toimenpiteisiin. Lisäksi niihin kuuluu riistakantojen kokoon ja rakenteeseen liittyvien tietojen kerääminen ja raportointi. Myös muunlaiset panostukset ovat usein tarpeen. Metsästyksmaahan omistaminen on jo itsessään panostus (Metsästäjä 1/2017).

Sellaisia panostuksia, joilla ei ole toimivia markkinoita, voi olla hankala mitata. Esimerkiksi metsästystorneja ja rehua sen sijaan myydään sellaisia määriä, että ajankohtaiset hinnat on helppo löytää.



Yhden hirven keskimääräinen kokonaisarvo on noin 2 700 euroa.

Kun kaikkien panostusten arvo on määritetty, tulee selvittää eri panostusten osuus kokonaisuudesta sekä niistä vastaavat tahot. Tietyissä tapauksissa metsästysalueen maanomistajat saattavat huolehtia tarvittavan rehun, kuten kauran, apilasäilörehun ja

juurikkaiden tuotannosta ja toimittamisesta. Metsästyssseura saattaa myös hankkia kaiken ulkopuolelta.

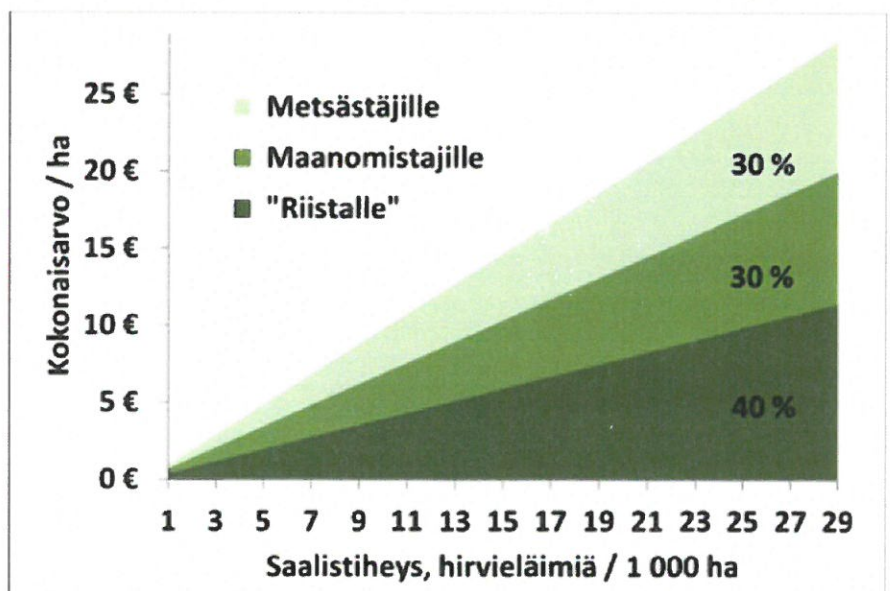
Metsästyksen tuotto

Liha ja elämykset kuuluvat aina taloudelliseen arvoon riippumatta siitä, onko kyseessä maata vuokraava metsästyssseura vai riistayritys, joka ostaa "raaka-ainetta" jalostettavaksi lihatuotteiksi tai myytäväksi metsästystapahtumiksi.

Liha-arvo on helppo mitata, koska riistan myynti on yleistä, markkinat ovat avoimet ja hinnat nähtävissä.

Elämysarvon mittaaminen on hieman haastavampaa. Metsästyselämyksen markkinat ovat nykyään yhä aktiivisemmat ja hinnat ovat osittain nähtävissä. Kysyntä on kuitenkin niin paljon tarjontaa suurempi, että varsinaista markkinointia harvoin tarvitaan, joten markkinoista on hankala saada tarkkaa käsitystä. Lisäksi suurten laatu- vaihteluiden vuoksi on vaikea saada selkeää kuvaa siitä, millainen vastine rahalle itse asiassa saadaan.

Kaavamainen tapa mitata elämysarvoa on kertomalla lihan arvo tietyllä kertoimella. Viisi vuotta sitten voitiin käyttää kerrointa



Esimerkki hirvieläinmetsästyksen arvosta suhteessa saalistiheyyteen eteläisimmässä Suomessa. Jos tuhannelta hehtaarilta kaadetaan 15 hirvieläintä, laskettu kokonaisarvo on lähes 15 euroa hehtaarilta. Mitä enemmän saalista, sitä suurempi arvo on.

1,5, mutta uusi ruotsalaistutkimus osoittaa, että nykyisin kerroin on noin 2. Metsästyksen elämysarvo on siis 1,5 – 2 kertaa lihan arvoa suurempi, toisin sanoen 60 – 66 % kokonaisarvosta.

Riistatalouden monet toimijat

Riistatalouden ketju voi olla esimerkiksi sellainen, että maanomistajat antavat metsästysoikeuden metsästyseuralle, joka myy hirvenlihaa lihanjalostusyritykselle, joka puolestaan myy makkaraa kuluttajalle. Kuluttaja maksaa siis lihanjalostusyritykselle, joka maksaa metsästyseuralle, joka puolestaan maksaa maanomistajille.

Toinen esimerkkitapaus voisi olla sellainen, jossa maanomistajat antavat metsästysoikeuden metsästyseuralle, joka antaa tilapäisen metsästysoikeuden metsästyksyritykselle, joka myy esimerkiksi hirvenmetsästystapahtuma kuluttajalle. Kuluttaja maksaa metsästyksyritykselle, joka maksaa metsästyseuralle, joka puolestaan maksaa maanomistajille.

Ei juridisia esteitä

Riistakeskuksen metsästysvuokrasopimusmalli mahdollistaa lihan ja metsästysmahdollisuuksien myynnin, joten sopimusmallia käyttävät metsästyseurat voivat harjoittaa tällaista toimintaa. Sopimusmallissa on myös joustavat korvausvaihtoehdot maanomistajille. Hirvieläinmetsästyksen liittyvälle yritystoiminnalle ei ole juridisia esteitä, kunhan toiminta perustuu riistakannan kestävään hyödyntämiseen.

Suuremmat talvikannat mahdollistavat yleensä suuremman saaliin. Mitä enemmän riistaa metsästysalueelta voidaan kaataa, sitä suuremmaksi taloudellinen tuotto nousee. Tästä syystä on luonnollista, että esimerkiksi maanomistajille maksettu metsästysvuokra on sidottu saaliiseen. Vuokralainenhan saa sitä enemmän lihaa ja elämyksiä, mitä suurempi saalis on, mikä toimii perusteena korkeampaan vuokraan. Vastaavasti korkeampi vuokra ei ole perusteltu, jos vuokralainen ei voi kaataa eläimiä alueella.

Millainen korvaus on sopivin?

Metsästysvuokran muoto voi vaihdella suuresti. Joissain tapauksissa raha on sopivin korvaus, kun taas joskus liha tai talkootyö tulevat kyseeseen. Maanomistajilla on tavallisesti paljon tehtävää, joten metsästyseura voi suorittaa korvauksen maanomistajalle esimerkiksi raivaamalla vesakoita metsäautoteiltä. Rahaliikenteestä tulee luonnollisesti tehdä selvitys veroviranomaisille.

Metsästysvuokrasopimus on aina maanomistajan ja vuokraajan välinen sopimus. Muun muassa maan ominaisuuksien eroista johtuen samalla metsästyseuralle voi olla

erilaisia vuokrasopimuksia. Sopiva yksikkö, jolle panostukset ja tuotto voidaan laskea, on tavallisesti metsästyseura, sillä se on usein koko toimintaa ohjaava yksikkö. Taloudellisen arvon jakoperiaatteet on näin ollen sopivinta vahvistaa metsästyseurassa.

Esimerkkiseura Etelä-Suomesta

Jokaisen metsästyseuran tilanne on tietysti yksilöllinen, mutta seuraavassa on yksinkertaistettu esimerkki siitä, millainen tilanne voi olla eteläsuomalaisella metsästyseuralle, jolla on 3 000 hehtaaria metsästysmaata ja 20 jäsentä. Hirvieläinjahdin kokonaisarvo on laskettu Metsästäjä-lehdessä (6/2017) kuvattujen periaatteiden mukaisesti.

Saaliiksi saatiin yhteensä 46 hirvieläintä, siis 15,5 hirvieläintä tuhatta hehtaaria kohti.



Jahti, jossa on paljon osallistujia, vaatii runsaasti panostusta muun muassa turvallisuuteen.

Näistä 77 prosenttia oli valkohäntäpeuroja, 17 prosenttia hirviä ja 6 prosenttia metsäkauriita. Jahdin laskettu kokonaisarvo oli yhteensä lähes 44 000 euroa tai lähes 15 euroa hehtaarilta. Se on noin 950 euroa kaadettua hirvieläintä kohti. Jokaisen hirven keskimääräinen kokonaisarvo oli noin 2 700 euroa, valkohäntäpeuran noin 600 euroa ja metsäkauriin noin 400 euroa.

Riistakantojen ylläpitämiseen ja metsästyksen mahdollistamiseen tehtyjen panostusten on arvioitu olevan 40 prosenttia kokonaisarvosta. Metsästyseura on tehnyt maanomistajien kanssa sopimuksen, jonka mukaan maanomistajat saavat metsästysvuokrana 30 prosenttia kokonaisarvosta vuosittain, koska metsästysalue sopii hyvin metsästykseseen. Panostusten arvo on siis runsas 17 000 euroa, kun taas metsästysvuokran arvo on runsas 13 000 euroa. Metsästäjät voivat rahoittaa kustannukset joko jäsenmaksuilla, lihan myynnillä, metsästystapahtu-

mien myynnillä tai näiden yhdistelmällä. Metsästysvuokra voidaan korvata myös lihallalla tai talkootyöllä.

Useita vaihtoehtoja esimerkkiseuralle

Jos metsästyseuran jäsenet kaatavat kaikki hirvieläimet itse ja suorittavat korvauksen maanomistajille lihana, sitä tarvitaan 0,53 kiloa hehtaaria kohti tai yhteensä lähes 1 600 kiloa luullista lihaa. Silloin metsästäjille jää runsas 500 kiloa, mikä on runsas 25 kiloa lihaa metsästäjää kohti. Tässä tapauksessa jäsenet korvaavat panostukset talkootyöllä.

Jos jäsenet haluavat pitää kaikki lihat itse, he voivat myydä 21 hirvieläimen kaadon ja kaataa 25 eläintä itse. Silloin he maksavat kaikille maanomistajille metsästysvuokraa 4,39 euroa hehtaarilta ja saavat 104 kiloa

lihaa metsästäjää kohti. Myös tässä tapauksessa jäsenet vastaavat kaikista panostuksista riistan ja metsästyksen osalta talkootyönä.

Jos jäsenet eivät halua tehdä talkootyötä, he voivat myydä 31 hirvieläimen kaadon ja kaataa 15 eläintä itse. Silloin he korvaavat metsästysvuokraa kaikille maanomistajille 0,53 kg hehtaarilta ja saavat itse runsaat 25 kiloa lihaa metsästäjää kohti. Kaikki riistan ja metsästyksen panostukset siis ostetaan.

Metsästyseura voi tietysti myös myydä maanomistajille tarkoitettua lihamäärän, jotta seura voi maksaa metsästysvuokran maanomistajille rahana. Vaihtoehtoja on useita, eikä jokainen metsästyseuran jäsen tarvitse välttämättä maksaa suuria summia. Sopivien jäsenmaksujen avulla metsästäjät voivat tietysti saada enemmän lihaa tai useampia eläimiä kaadettavaksi itselleen. Jaossa oleellisinta on luonnollisesti läpinäkyvyys ja oikeudenmukaisuus osapuolten kesken. ■